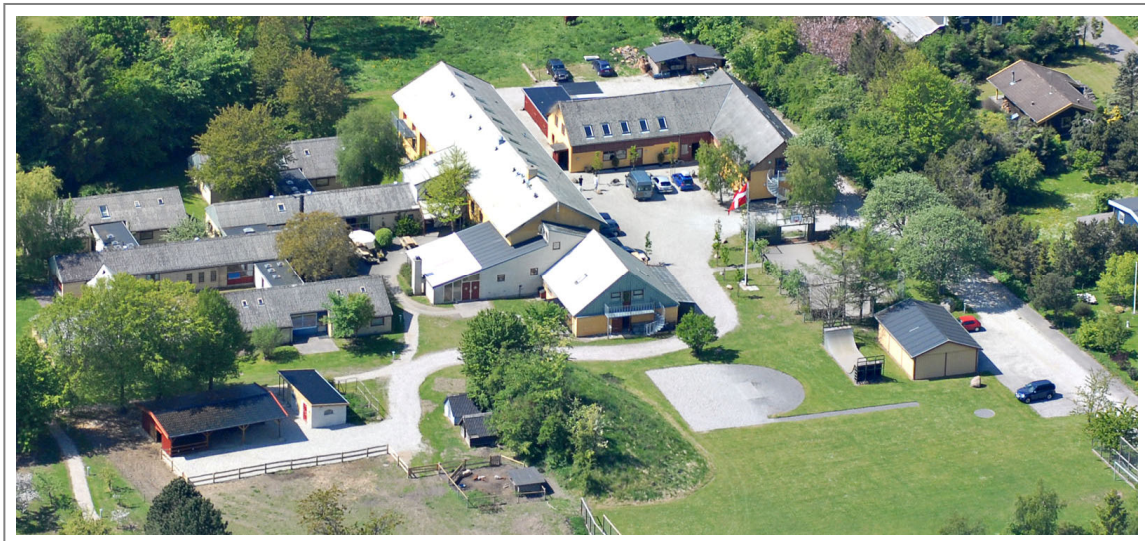


HAVREGÅRDEN



2011 - 2012



HAVREGÅRDEN KOSTSKOLE

Havregårdsvej 24 • 3250 Gilleleje • Telefon: 48 31 84 07 • Telefax: 48 31 93 16 • info@havregaarden.dk • www.havregaarden.dk



Velkommen til HAVREGÅRDEN

Hvad er Havregården?

Havregården er en selvejende kostskole for 52 elever fra 6. til 9./10. skoleår. Skolen blev oprettet i 1969. Den er godkendt og under tilsyn af Undervisningsministeriet i.h.t. ”lov om friskoler og private grundskoler m.v.” – Gribskov kommune fører tilsyn med kostskolemiljøet.

Hvor ligger den?

Havregården ligger i Nordsjælland – 700 m fra stranden – 6 km. fra Gilleleje. Bustransport til / fra Hillerød og hurtig forbindelse til Fyn og Jylland.

Hvilke elever?

Målgruppen er normalt begavede elever, der har brug for et støttende og omsorgsfuldt skoletilbud i døgnregi. Henvissningsårsager kan være faglige, sociale og/eller personlighedsmæssige problemstillinger. Alle elever er henvist via socialforvaltninger (SEL § 52-3-7 og § 52a -1-2).

Hvordan bor eleverne?

Eleverne bor i 5 bo-grupper med max 11 elever i hver og 4 faste voksne.

Hvordan er undervisningen?

Næsten alle elever har ved optagelsen brug for en særlig støttende og hensyntagende undervisning på grund af div. problemstillinger. Vi underviser differentieret på små hold og iværksætter div. ekstra støtte samt specialundervisning efter behov.

Hvem er de voksne?

Skoleleder, souschef, afd.leder, 2 socialrådgivere, psykolog, 24 lærere/pædagoger, bogholder, sekretær, køkkenleder, 2 køkkenassistenter, 3 rengøringsmedarbejdere og 4 pedeller. I alt 42 medarbejdere + faste weekendmedarbejdere og vikarer.



MILJØ OG OMSORG

Den afgørende forskel

Hverdagen - Pædagogik

Dagligdagen på en kostskole, miljøet - det tætte samvær blandt kammerater og voksne, bliver en periode i elevernes liv, som de aldrig glemmer.

Udgangspunktet i skolens pædagogik er den anerkendende relations- og ressourcerorienterede tænkning, idet **positiv udvikling kun kan ske i et positivt defineret felt.**

Bo-grupper

De 5 bo-grupper (max 11 elever) er en boform, der skaber trygge og overskuelige rammer. Hver gruppe har 8 værelser. I 3 af grupperne er værelserne ombygget til 4 enkelt- og 4 dobbeltværelser i 2 etager. Herudover er der i hver bo-gruppe: 2-3 badeværelser, vaskemaskine/tumbler, terrasse og køkken/alrum/stue, hvor eleverne spiser morgenmad, aftensmad og hygger med "aftendrik".

Gruppe 5

De ældste elever bor i en stor villa tæt på hovedbygningen. Her får de langsomt større ansvar med henblik på at forberede sig på voksenlivet. Udover aktiv deltagelse omkring madlavning og indkøb, deltager de også i praktiske ting omkring hus og have, f.eks. rengøring, græsslåning m.m.

Kontaktlærer

Alle elever har en kontaktlærer. Det er kontaktlærers opgave at følge eleven tæt og sikre, at eleven trives i undervisning og fritid. Kontaktlærer og forældre samarbejder tæt via tlf. og møder.

Børnemøder (Uddannelse i refleksion og demokrati - Fokus på det positive)

1 x mdl. holdes møder i alle bo-grupper. Formålet er at have tid til at drøfte gruppens "liv" og "HG-livet" i almindelighed. Der er fast dagsorden for at sikre, at der altid først kommer fokus på det positive, det "der virker", og herefter på de områder, der løbende skal "gribes fat i".

Samtalegrupper

Vi har gennem hele året løbende samtalegrupper blandt eleverne. De ledes af medarbejdere med videreuddannelse / særlig erfaring inden for området.

Indholdet tager udgangspunkt i fælles temaer / særlige problematikker. Eks: at have oplevet mobning, at have psykisk syge / alkoholiserede forældre eller have mistet en forælder.

Psykolog (Anne Frimer-Larsen – specialist i børnepsykologi)

Psykologen har afklarende / støttende samtaler. Terapeutiske samtaler (max 10 timer pr. år) efter aftale med elev, forældre og forvaltning. Længerevarende terapeutiske forløb efter særskilt aftale/betaling. Rådgivning til samarbejdspartnere samt sagssupervision til det pædagogiske personale. (Personlig supervision ydes af extern psykolog)



UNDERVISNINGEN

Ikke flere nederlag

Arbejdsmarkedet efterspørger andet end karakterer

En afgangsprøve er nødvendig i.f.t. de fleste senere uddannelsesforløb, men en pæn eksamen er ikke det eneste, der tæller, når eleverne skal ud på arbejdsmarkedet.

På Havregården ønsker vi, sideløbende med den almindelige boglige undervisning, at udvikle elevernes personlighed og kreativitet på mange områder.

Af den grund vægtes viden, erfaringer og fællesskab omkring idræt, valgfag, temauger, kulturelle oplevelser og rejser i ind- og udland. Dagligdagen er læring på alle felter.

Klasser - Fagligt niveau - Egen bærbar pc - 5 Linjefag

Skolen har elever fra 6. til 10. skoleår. Vi har 4 klasser, inddelt efter alder / fagligt niveau, max 14 elever i hver klasse og 2 lærere i de fleste timer.

På Havregården er det normalt, at være mellem ½ år og op til 4 år bagud fagligt, når man begynder på skolen. Ingen elev behøver at være nervøs for sit faglige niveau i.f.t. til andre elever.

Udover alm. differentieret undervisning, opmærksomhed omkring læringsstile og stor kreativitet omkring undervisningens tilrettelæggelse, tager vi jævnligt på ture til f.eks. Eksperimentariet, museer, udstillinger, kulturelle arrangementer eller lærer om naturen ved at færdes i den.

It-teknologien betyder også mange nye muligheder for kreativ og udfordrende individuel læring. Alle elever har egne bærbar pc i undervisningen.

Fra august 2011 har vi oprettet 5 linjefag, der er placeret 2 dage ugl. fra kl. 13-15. Linjerne er: Fodbold, Krea/design, Friluftsliv, Ridning og Krop/Sundhed. Alle linjer vil indeholde teori indenfor området og særlige kursusforløb med mulighed for fordybelse.

Det er vores forventning, at linjernes mange forskelligartede udfordringer vil betyde, at eleverne opnår særlige kompetencer, der på sigt betyder et både fagligt og personligt løft = større selvtillid.

Når "barometret står lavt"

Indimellem kan vores elever have særlige akutte problematikker, der hindrer indlæring og samtidig betyder uro i klassen for de øvrige elever. Udover at tale med eleven og forsøge at løse de aktuelle problemer, har vi gode erfaringer med at lade dem komme ud af klassen i 1-2 dage. De arbejder så i stedet i køkkenet eller sammen med pedellerne. Vi har f.eks. også aftaler med lokale håndværkere om "særlige praktikker" i 1-2 uger, når "barometret står særlig lavt".

Afgangsprøve 9. kl. / 10. kl.

Uanset faglige vanskeligheder og mangelfulde skoleforløb inden eleven kommer til Havregården, vil langt de fleste forlade skolen med en afgangsprøve (FSA) efter 9. eller 10. skoleår.

Ønskes en 10. klasses afgangsprøve (FS10), kan eleven herefter bo på Havregården og gå i 10. kl. på Gilleleje skole.

Alle elever får et afgangsbrev, så de kan fortsætte i et uddannelsesforløb.

Havregården følger folkeskolen m.h.t. regler omkring eksamen, fag, udtrækning m.m.

Skolen indgår i det fælleskommunale censorsamarbejde.



SÆRLIG STØTTE OG LÆSELEJRSKOLER

Den målbare udvikling

Når det er svært at følge med

Havregårdens speciallærer screener alle nye elever i dansk for at kunne give de implicerede lærere en briefing om, hvor den nye elev befinder sig fagligt. Herefter er det lærerens ansvar at udfordre eleven på et niveau svarende til det aktuelle standpunkt.

I helt særlige tilfælde kan vi sammen med forældre / sagsbehandler aftale andre mål end en fuld afgangseksamen.

Specialundervisning i klassen

Hvis en screening viser, at eleven er ordblind eller har svære læse-skrivevanskeligheder, er det specialundervisningslærerens opgave, i samarbejde med klasselæreren, at støtte vedkommende elev i dagligdagen og oplære vedkommende i brugen af kompenserende it-hjælpe midler. Havregården står for indkøb af en it-rygsæk med markedets nyeste programmer: CDORD-7, SkanRead, FineReader m.fl.

”Stjernerummet” - specialundervisning uden for klassen

Havregården har indrettet 2 hyggelige mindre lokaler til testning/undervisning af 1-4 elever i henholdsvis dansk og matematik. Det er vores vurdering, at ingen oplever specialundervisning "pinlig", fordi det er almindeligt at få ekstra hjælp på Havregården.

Vi er meget opmærksomme på, at intensiv specialundervisning altid kun skal strække sig over en forud aftalt periode, som eleven kan overskue.

Læselejrskoler

2 gange årligt tager 2 lærere og 6 elever på læselejrskole i Gilleleje ferieby.

Vi bor i en hytte med bøger, bærbare pc-er, puder, dyner og "masser af forkælelse". Det er et særligt tilbud til elever, der trænger til et "ekstra-ekstra-skub" i deres læseudvikling.

Vores læselejrskoler har med stor succes eksisteret i mange år, bl.a. fordi alle elever oplever en målbar fremgang efter forløbet.

Læselejr: Citater fra elever:

"Man finder ud af, at man faktisk godt kan læse!"

"Man læser hele tiden, også om aftenen"

"Nu har jeg fået lyst til at læse"

"Vi hygger os, vi er sammen om alting! - Fedt!"

"Jeg har fundet ud af, at jeg også kan skrive"

"Det bedste er, at man bliver træt på en god måde!"



FRITIDEN

Vi udfordrer og støtter

Mange fritidstilbud

Havregården har mange fritidstilbud både på skolen og i nærområdet.

Hver dag "annonceres" dagens aktiviteter, som elever frit kan vælge til, f.eks. en bytur, tur til svømmehal, cykeltur, sportsaktivitet i hallen, musiksammenspil, smykkefremstilling m.m.

Hertil kommer mange værksteder, div. sportsbaner, motionsrum, karaokeanlæg, wii, trampolin, bordtennis og meget mere, der er til fri afbenyttelse.

Nogle elever er optaget af rollespil, nogle af pc-spil og nogle elever dyrker sang og musik.

Råhyggen med kammerater skal der også være tid til. Der ses TV/film, høres musik og følges (aktivt) med i hinandens liv.

I nærområdet har vi elever, der p.t. går til fodbold, ridning, knallertkørekort og dans.

Dyr

Havregården er en gammel landbrugsejendom, og vi har altid dyr, bl.a. køer / kalve og kaniner.

Hesteinteresserede elever går til ridning på de nærliggende rideskoler.

I skoleåret 11/12 har vi oprettet en særlig ridelinje.

Sport og sportsstævner

Havregården har mangeårig tradition for at dyrke sport.

En del af vores elever har aldrig eller næsten aldrig tidligere dyrket sport, men når muligheden og kammeraterne "lokker", så bliver det pludselig interessant.

Vi deltager i 2 store atletik- og fodboldstævner årligt, bl.a. et kostskolestævne, hvor 11 kostskoler dyst mod hinanden. Der overnattes i telte eller på skoler. Stævnerne er meget populære, både på grund af konkurrencerne, men også fordi eleverne nyder samværet med 2-300 andre unge fra hele landet. Andre stævner er f.eks. 1-dags fodbold- og bordtennisturneringer + Gribløbet, et motionsløb for alle børn og unge i Gribskov kommune.

I oktober 2011 indvier vi vores nye sportshal, hvor der vil være baner til badminton, basket, fodbold m.m., en scene og et gulv til rulleskøjteløb.

Fodboldlinje

Siden aug. 09 har vi haft en fodboldlinje i fritiden. En U-21 landsholdsspiller og en professionel træner "skræddersyr" et træningsforløb for den enkelte. Drengene og pigerne i alle aldre kan deltage, da der fokuseres på både individuel og holdtræning. Kampe spilles mod andre skoler og institutioner. Eleverne kan ligeledes træne i den lokale fodboldklub og her deltage i kampe.

Træningseksempler + oversigt over diverse aktiviteter fremgår af hjemmesiden.

I maj 2011 var fodboldlinjen på en spændende træningstur til Island.

I indværende skoleår har vi 14 aktive fodboldspillere.



TRADITIONER OG FESTER

En vigtig del af kostskolelivet

Vi holder fast i de (fleste) gamle traditioner, men vi er også parate til at indføre nye traditioner. I løbet af et skoleår har vi en række faste arrangementer med og uden familie. Der er altid bus fra / til Hillerød, når forældrene inviteres, idet vi ønsker at se så mange familier som muligt på skolen. Vi gør generelt meget ud af rammerne omkring de store fester, så alle elever oplever de danske traditioner omkring højtider og lærer lidt fra "Emma Gad". Året indeholder bl.a. flg.:

"Gammel elev-fest"

I september holder vi en fest for skolens gamle elever. Den begynder lørdag eftermiddag og slutter kl. 22.00. Dagen indeholder forskellige aktiviteter, hvor nuværende elever f.eks. udfordrer "de gamle" i fodbold. Om aftenen tager nuværende elever ud af huset, mens "de gamle" holder fest. Der er gratis bus fra/til København og Hillerød, og der betales kun lidt for drikkevarer til maden, da vi ønsker at se flest mulig af vores gamle elever denne dag.

Skole-/hjem samtaler (m. familie)

Forældre inviteres til skole-/hjem samtaler i okt./nov. Først et klasse møde og herefter individuelle samtaler med lærerne i de enkelte fag. Let servering.

Julefest (m. familie)

I begyndelsen af december holder vi stor julefest med nærmeste familie. Vi glæder os til at se forældre/søskende til hygge og mad i de 5 bo-grupper. Fælles underholdning.

Julefest (u. familie)

Det store juletræ hentes, børn og voksne køber gaver til hinanden, og der pyntes op ude og inde med hjemmelavet julestads, juledekorationer og lys. Festen holdes dagen før eleverne tager hjem på juleferie. Vi får altid flæskesteg, and og risalamande med mandelgaver. Vi slutter af med orienteringsløb med fakler.

Fastelavnsfest (u. familie)

Vi har en stor udklædningskælder, og alle skal være klædt ud for at deltage. Vi har tradition for, at eleverne gør rigtig meget ud af udklædning, make-up og hår. For den generte elev er det ok blot at tage en hat, slips eller lignende på.

Konfirmationsfest / 15 år (u. familie)

Hvert forår holdes stor fest. Alle møder i festtøj. Festmenu og musik under middagen. Kontaktlærerne skriver personlige sange og taler samt køber gaver til hovedpersonerne. Efter middagen er der fællesdans, sange m.m. En stor flot fest, der altid huskes tilbage på med glæde.

Dimissionsfest / sommerfest (m. familie)

I slutningen af juni holder vi årets største fest. Festen holdes udendørs og/eller i vores sportshal. Da der er god plads denne dag, er det muligt at invitere lidt flere familiemedlemmer med. Eksamensbeviser overrækkes, og der vil være underholdning / musik samt ikke mindst vores store "anmelderoste" festbuffet.



OPTAGELSE PÅ SKOLEN

Alle kostelever visiteres via hjemkommunen

Målgruppe

Havregården optager normalt begavede børn/unge fra 6. til 10. skoleår.

Alle elever har brug for et skolemiljø med særlig omsorg og støtte på grund af faglige, sociale og/eller personlighedsmæssige problemstillinger.

Eleverne skal, på trods af div. problemstillinger, kunne deltage i klasseundervisning 7-8 timer dagligt sammen med 10-14 elever.

Særlige behov

Der kan lejlighedsvis optages elever med behov for "1 til 1" støtte i en opstartsperiode, såfremt der foreligger en ekstrabevilling, og der er formodning om, at eleven indenfor en overskuelig periode vil kunne indgå mere ligeligt i undervisningen.

Særligt gode erfaringer med elever, der har flg. problematikker:

(symptomer og årsager ikke adskilt)

- **Faglige vanskeligheder** - Vi underviser individuelt fra et niveau på ca. 3. kl.
- **Usikkerhed og lavt selvværd** - Årsag kan f.eks. være problematiske familieforhold, grov mobning, sygdom m.m. Evt. har eleven ikke gået i skole igennem lang tid.
- **Stille og indadvendt** - Kan ikke trives på skoler med megen uro.
- **Tilsidesat egne behov** - F.eks. for at kunne drage omsorg for forældre og søskende p.g.a. forældres sygdom og/eller misbrug.
- **For tæt relation til forældre** - Forældre skal være bevidste om problemstillingen og ønske at indgå i et samarbejde.
- **Mindre spiseforstyrrelser**
- **Lettere grader af selvdestruktivitet**
- **Behov for miljøskifte** – Brug for at flytte til en anden landsdel for at komme væk fra u hensigtsmæssige kammeratrelationer.

Vi optager ikke elever

- der er udadreagerende
- med kriminalitets- og misbrugsproblemer
- med sværere psykiske lidelser



Den grundige visitation

Vi ønsker så vidt muligt at undgå fejlplaceringer, da det kan opleves som et stort nederlag for eleven og også skaber uro på Havregården.

Elev og forældre

Hvis elev og forældre ønsker at høre nærmere om mulighed for plads, skal de kontakte en sagsbehandler i kommunen, da alle elever er henvist via socialforvaltninger.

Sagsbehandler

Sagsbehandler kontakter én af Havregårdens 2 socialrådgivere og drøfter overordnet elevens anbringelsesbehov i forhold til målgruppen. Er der enighed, sendes div. papirer/undersøgelser til visitationsudvalget, der består af souschef Lise Færgemann, socialrådgiver Pia Riemer og skolens psykolog Anne Frimer-Larsen.

Vi visiterer indenfor få dage og er svaret positivt, kommer elev, forældre og sagsbehandler på besøg snarest muligt.

Som udgangspunkt vurderer vi ud fra de fremsendte sagsakter + evt. yderligere rekvirerede oplysninger. Materialet er oplysninger fra fagpersoner, der har kendt eleven gennem længere tid. Hertil kommer (almindeligvis) en grundig § 50-undersøgelse fra sagsbehandleren.

Denne fremgangsmåde betyder, at eleven ikke oplever 1. besøg på skolen som "eksamen", hvilket især er hensigtsmæssigt for den usikre og nervøse elev.

I særlige situationer kan anden visitationsform vælges, f.eks. hvis vi og/eller sagsbehandler er usikre på, om Havregården er en tilstrækkelig foranstaltning.

Besøg på Havregården

Et besøg begynder med en rundvisning og herefter en samtale, hvor de forskellige forhold omkring eleven tales igennem. Det er væsentligt at sikre, at der er overensstemmelse mellem ønsker og forventninger og Havregårdens grundlæggende holdninger og arbejdsmetoder.

Vi opfordrer herefter altid elev og forældre til at "sove på" oplevelserne, inden de melder tilbage, om de ønsker pladsen.

Elev og forældre kan kun besøge skolen, når visitationsudvalget har vurderet, at vi ser vores skoletilbud som velegnet for eleven. Dette både af hensyn til elev/forældre, der ellers unødigt kan få positive forventninger i tilfælde, hvor vi efterfølgende vurderer, at placering ikke er mulig, samt af hensyn til vores nuværende elever, der oplever Havregården som deres hjem i dagligdagen.

Samarbejdspartnere vil altid være velkomne på besøg.

Det kan dreje sig om rundvisning og generel orientering om vores skole eller om en konference om et konkret barn.



INDIVIDUEL AKUTAFTALE

Indimellem opstår der uforudsete ting i en kostelevs familie, så eleven ikke kan komme hjem på weekend / ferie, eller der opstår problemer hjemme, når Havregården er lukket. Alternativ til hjemmet kan være en akutinstitution, en løsning der kan være utryk og af flere grunde uhensigtsmæssig for en del elever på et sårbart tidspunkt. I disse situationer kan forvaltningen kontakte skolens leder/souschef, og der kan etableres en akutordning indenfor almindeligvis max 3 timer. Eleven vil herefter kunne bo på Havregården sammen med en pæd. medarbejder. Betaling aftales individuelt i forhold til problematik / tidsramme m.m.

SKOLEÅRET / TRANSPORT

Skoleåret

Skolen har åbent 200 hverdage samt 18 weekender. I sommerferien har vi 2 x 1 uges ferie inkl. i opholdsbetalingen. En skoleuge begynder søndag aften eller sidste dag i en ferie.

Transport

Havregården har elever fra Sjælland, Lolland-Falster, Fyn og Jylland.

Elever får HT-kort, hvis de bor i HT-området eller klippekort til længere afstande. Eleverne kører med tog til / fra Hillerød station, hvor de hentes / bringes til i bus efter alle weekender og ferier.

KONTAKT

Ønsker du flere oplysninger, eller har du en konkret forespørgsel, så ring til én af skolens 2 socialrådgivere.

Vi glæder os til at høre fra dig.



Morten Jørgensen
Skoleleder



Lise Færgemann
Souschef



Annette Nelsson
Socialrådgiver



Pia Riemer
Socialrådgiver